

www.cm-service812.ru

Solis
OF SWITZERLAND



PALAZZO

Operating Instruction



Этот TSM SUCCESS MANUAL® проверен комиссией SEV на соответствие стандартам безопасности. Также он был проанализирован на полноту и корректность индикации работы всех устройств. Таким образом, мы считаем, что допускается использование данного устройства основанное на здравом смысле.

Необходимые приспособления

www.cm-service812.ru



Ключ для сборки/
разборки фильтра



Кисточка для чистки



Кофейная мерка



Тестовая полоска для
измерения жесткости воды

Средства очистки



Таблетки чистящего вещества



Средство для удаления накипи
(заказывается отдельно)

Технические характеристики

- Номинальное напряжение
- Потребляемая мощность
- Выходная мощность
- Корпус
- Размеры
- Вес
- Длина сетевого кабеля
- Место для кабеля
- Панель управления
- Резервуар для воды
- Емкость
- Варочный блок
- Давление
- Предохраняющие устройства
- Вывод пара

в зависимости от типа устройства
в зависимости от типа устройства
в зависимости от типа устройства
металлопластиковый
около 27,5 x 35 x 42 см.
около 11-и кг.
1,2 м.
есть
в верхней части машины
съёмный
резервуар – 2л., контейнера для
кофейных зёрен – 250г.
алюминиевый
15бар.
клапан давления и термостат
регулируемый

Этот TSM SUCCESS MANUAL® проверен комиссией SEV на соответствие стандартам безопасности. Также он был проанализирован на полноту и корректность индикации работы всех устройств. Таким образом, мы считаем, что допускается использование данного устройства основанное на здравом смысле.

TSM®
TOTAL SECURITY MANAGEMENT



Начало работы

www.cm-service812.ru



Подготовка

1 Засыпьте кофейные зерна

2 Залейте воду

3 Включите вилку в розетку

Не используйте растворимый или ароматизированный кофе



Охлаждение

1 Поместите пустую чашку под распределитель

2 Включите кофеварку

3 Сливайте воду до появления ровной струи

3. Панель индикации



► Мигающий индикатор: идет подготовка к работе

Индикатор горит постоянно: кофеварка готова к работе

НАСТРОЙКА

www.cm-service812.ru

Степень помола зёрен

Настраивается только при включённой мельнице

По-умолчанию этот параметр установлен в среднее значение. Рекомендуемые установки - 8 (+4 / -2)

Кофе течет...



...быстрее: при тонком помоле

...медленнее: при грубом помоле

Регулировка уровня

- 1) Поместить чашку под распределитель
- 2) Нажмите и удерживайте нужную кнопку (эспрессо или кофе)
- 3) Отпустите кнопку при достижении необходимого уровня кофе
- 4) Этот уровень записывается в память



ПОДГОТОВКА





КОФЕ В ЗЕРНАХ



1 Поставьте чашку
Размер чашки может
быть любым

2 Отрегулируйте
положение
распределителя

3 Укажите крепость
кофе

4 Нажмите 1х или 2х
для 1-й или 2-х чашек

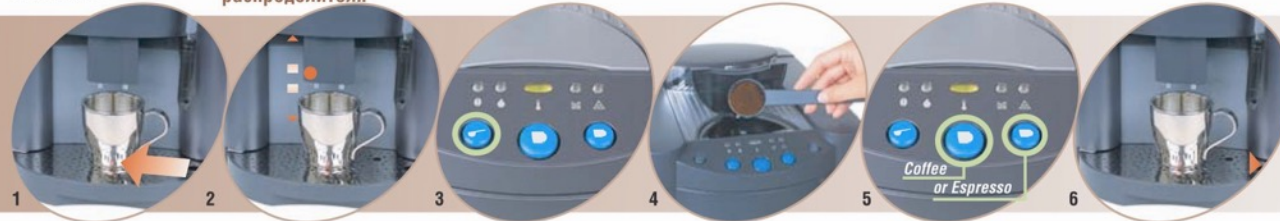
5 Возьмите чашку(-и)
с кофе

To improve frothing

- Use another coffee mix (insure thbit is the appropriate sort of coffee for fully automatic espresso machines)
- Use fresh roasted coffee beans
- Change degree of grinding



МОЛОТЫЙ КОФЕ



1 Поставьте чашку
Размер чашки может
быть любым

2 Отрегулируйте
положение
распределителя

3 Выберите режим
Молотый кофе

4 Засыпьте кофе
НИКОГДА не используйте растворимый кофе!

5 Нажмите 1х

6 Возьмите чашку
с кофе



КАПУЧИНО



1 Возьмите 1/3 стакана
молока
**Только термостойкие
стаканы!**

2 Выберите режим Пар
При нагревании индикатор
мигает. Во время работы
горит постоянно.

3 Запустите
парообразование
Поверните рычаг в
положение Пар

4 Поместите стакан под
насадку, погрузив её
на 3-4 см. в молоко
Пустите пар

5 Вспенивание молока
Перемешивайте
содержимое стакана

6 Завершите
вспенивание
Очистите насадку влажной
тряпкой

7 Молочная пена
Отрегулируйте положение
распределителя

8 Выберите режим Кофе



ПАР



1 Выберите режим Пар
При нагревании индикатор
мигает. Во время работы
горит постоянно.

2 Запустите
парообразование
Поверните рычаг в по-
ложение Пар

3 Поместите сосуд под
насадку, погрузив её
на 3-4 см. Пустите пар

4 Помешивайте напиток
во время вспенивания

5 Завершите
вспенивание

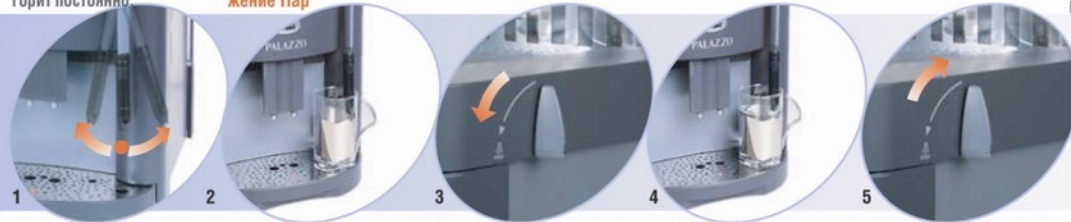
6 Очистите насадку
влажной тряпкой
для предотвращения
высыхания остатков

После режимов ПАР/КАПУЧИНО

- Нажмите кнопку "Пар" и налейте одну чашку горячей воды: Температура воды установится до нормальной температуры кофе
- Смотри раздел НАЧАЛО РАБОТЫ, пункт 2, Охлаждение



ГОРЯЧАЯ ВОДА



1 Отрегулируйте
насадку

2 Поместите стакан
под насадку

3 Начните приготовление
горячей воды

4 Налейте горячей
воды

5 Закончите приготовление
Возьмите стакан

www.cm-service812.ru

Начало



Выключить кофе-машину. Для перехода в режим программирования нажмите обе кнопки одновременно и удерживая их снова включите кофе-машину.

ПРОГРАММИРОВАНИЕ

Измерение жесткости воды



Результат измерения виден через 1 мин.



Нажмите кнопку



Установки для жесткости... *по умолчанию

Функция промывки

Как только машина включилась, начинается удаление остатков старой воды. Таким образом первая кружка кофе делается уже на свежей воде.



Нажмите кнопку



активно

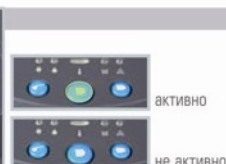
не активно

Функция нагрева

Кофе увлажняется, и после небольшой паузы нагревается!



Нажмите кнопку



активно

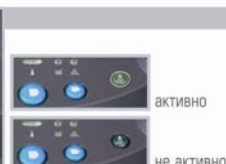
не активно

Функция помола

Во время приготовления очередной порции, кофе для следующей порции уже смолото. Особенно важно в приготовлении нескольких порций кофе одновременно.



Нажмите кнопку



активно

не активно

КОНЕЦ



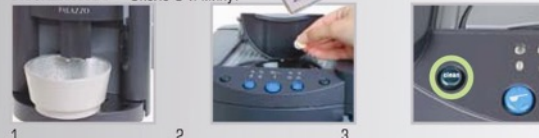
Выключить...

...и, для активации запрограммированных функций, включить снова.

ЧИСТКА

1 Машины

Около 6-и минут



Налейте воду в водный резервуар и поместите пустую ёмкость для слива воды

Бросьте чистящую таблетку в отсек для молотого кофе.

Нажмите Clean и удерживайте 5 сек. Чистка закончится тогда, когда кнопка погаснет

2 Насадки для капучино



Отвинтите и отсоедините насадку

Прочистите влажной тряпкой

Разберите насадку. Хорошо промойте в проточной воде для удаления остатков молока. Соберите насадку и установите на место.

УДАЛЕНИЕ НАКИПИ

(автоматически)



Каждые 3-4 месяца или при загорании индикатора



- Сетевой кабель должен быть включён в розетку и кофе-машина должна быть включена. Нагревание воды выключается.
- Используйте неядовитые, безвредные вещества.
- **Никогда не используйте уксус, он может повредить машину.**
- Следуйте инструкции!
- Если машину выключить во время удаления накипи, то она продолжит процедуру после включения.

1 Подготовка

1. Поместите большую ёмкость под насадку для капучино
2. Залейте водный раствор Солипола (0,5л Солипола/0,5л воды) в водяной резервуар.

2 Удаление

примерно 45 мин.



Нажмите кнопки Clean и Powder. Зажётся индикатор Descale.

Поверните рукоятку: индикатор Descale мигает, Clean и Powder горят.

Когда индикаторы загорятся так, как показано на рисунке, поверните рукоятку в положение close.

3 Промывка

1. Промойте водяной резервуар и налейте в него свежей воды.
2. Поверните рукоятку в положение open и слейте содержимое резервуара.
3. Поверните рукоятку в положение close. Удаление накипи завершено.

ТЕХНИЧЕСКИЕ НЕИСПРАВНОСТИ

Не горят индикаторы

Нет поступления электричества

- Включите машину
- Проверьте подключение сетевого кабеля

В режиме Молотый кофе в чашку течёт вода



- Засыпьте в машину кофе

Кофе недостаточно горяч

- Включите подогрев чашки
- Возможно, необходимо почистить или удалить накипь с нагревателя

Нет выхода пара и горячей воды

Вывод пара и воды в насадке заблокирован

- Прочистите насадку иголкой (сетевой кабель должен быть отключен от сети)

Время нагревания слишком велико, недостаточно воды

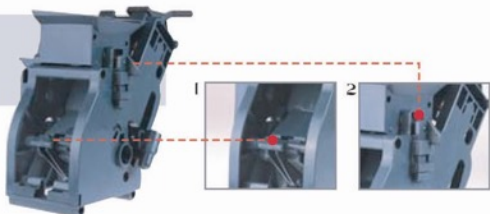
- Удалите накипь

Варочный блок невозможно удалить

1. Закройте дверцу сервисного обслуживания
2. Включите машину
3. Варочный блок разблокирован
4. Продолжение

Варочный блок невозможно установить

Установите блок в надлежащее место



Подготовка не стартует

Показания индикаторов:

	* = Двигатель мельницы заблокирован	▶ Свяжитесь с технической поддержкой
	• = Нет кофейных зёрен	▶ Засыпьте зёрна
	* = Охладите машину	▶ См. стр. 1, Охлаждение
	• = Водяной резервуар пуст	▶ Налейте в резервуар воды
	* = Конт-р для отходов отсутствует	▶ Установите накопитель
	• = Контейнер для отходов полон (после 14-и чашек)	▶ Очистите накопитель (машина включена)
	* = Необходимо удаление накипи	▶ См. стр. 6, Удаление накипи
	* = Необходима чистка машины	▶ См. стр. 6, Чистка
	* = Очень высокая температура	▶ См. стр. 1, Охлаждение
	* = Нагреватель блокир.	▶ См. стр. 8, Технические неисправности (Варочный блок)
	• = Нагреватель отсутств.	▶
	• = Дверца открыта	▶ Закройте дверцу

ПРОМЫВКА

Использовать только мягкие и неабразивные чистящие вещества

- Кофе-машина должна отключена от электрической сети
- Для сушки компонентов машины нельзя использовать обычные или микроволновые печи

Корпус

Протирать влажной мягкой тряпкой

Контейнер для отходов и поддон для сбора капель

Промыть под струей воды

Резервуар с водой

Промыть под струей воды
Снять водяной фильтр, находящийся в резервуаре и тщательно его промыть. Легким нажатием вставить фильтр и завернуть его на место.

Распределитель для налива кофе

Чистить еженедельно



1. Поместите пустую чашку под распределитель



2. Нажмите кнопку Молотый кофе (кофе не должен быть засыпан)



3. Дайте чистой воде хорошо промыть все элементы системы.

Варочный блок

Чистить еженедельно
Никогда не чистите варочный блок в посудомоечной машине!



1. Откройте дверцу обслуживания. Снимите контейнер для отходов и поддон для сбора капель.

- 2.1 Отсоедините фильтр с помощью ключа...



2. Нажмите на рычаг с надписью PUSH и снимите варочный блок. Если необходимо отсоедините и снимите фильтр.

Промойте все элементы устройства под струей воды и дайте им высохнуть.

- 2.2 ...и снимите его



3. Соберите варочный блок и вставьте в кофе-машину. Не нажимайте рычаг PUSH!

4. Вставьте контейнер для отходов и поддон для сбора капель. Закройте дверцу обслуживания.

ГАРАНТИЙНОЕ ОБЯЗАТЕЛЬСТВО

Настоящее обязательство гарантирует бесплатный ремонт оборудования, в случае обнаружения дефектов по причине качества изготовления или материалов:

- данное обязательство включает в себя стоимость запасных частей и затраты на работу,
- стоимость доставки дефектных изделий со склада в Санкт-Петербурге до потребителя оплачивается покупателем.
- данная гарантия не распространяется на быстроизнашиваемые части и принадлежности, как то: лампы, нагревательные элементы, режущие ножи и детали, абразивные диски, предохранители, стекла и пр.. а также на упаковочные материалы.

Гарантия не охватывает стоимость работ и запасных частей в следующих случаях:

- непредусмотренного инструкцией применения или чрезмерного использования аппарата (более 120 чашек в день);
- повреждения вследствие нарушения инструкции по эксплуатации, отсутствия очистки, использования плохой воды, плохого кофе и пр.
- повреждения за счет удара или падения.
- подключения в электросеть с параметрами, неуказанными в инструкции, а также подключения в сеть без заземления;
- повреждения за счет пожара, наводнения или других стихийных бедствий,
- подключения или ремонта изделия представителями сторонней организации или сотрудниками потребителя;
- транспортировки изделий в неправильном положении.

Настоящая гарантия ни в коем случае не дает права на возмещение прямых или косвенных убытков.

Настоящая гарантия является дополнением к конституционным и иным правам потребителей и ни в коей мере не ограничивает их.

ГАРАНТИЙНЫЙ ТАЛОН № _____

На ниже перечисленное оборудование установлен гарантийный срок **12** месяцев с момента продажи.

Наименование оборудования	Заводской номер
Кофемашина SOLIS Palazzo	

Ф.И.О. _____

Подпись _____

Дата « _____ » _____ 2006 г.

М.П.

www.cm-service812.ru